



รายงานสถานการณ์ภัยแล้งและภัยพิบัติ ณ วันที่ 22 มีนาคม 2558 และผลการปฏิบัติการฝนหลวงประจำวัน ที่ 21 มีนาคม 2558

กลุ่มวิชาการปฏิบัติการฝนหลวง กองปฏิบัติการฝนหลวงกรมฝนหลวงและการบินเกษตร
royalrainmaking_academic@hotmail.com

สถานการณ์ภัยแล้งและภัยพิบัติ

๑ การคาดหมายพื้นที่ประสบภัยแล้ง

จังหวัดที่ได้รับผลกระทบภัยแล้งตามรายงานของกรมควบคุมและบรรเทาสาธารณภัย (ปภ.) ตั้งแต่วันที่ 20 ตุลาคม 2557 – ปัจจุบัน มีทั้งสิ้น 28 จังหวัด 138 อำเภอ 774 ตำบล 6,985 หมู่บ้าน (เปรียบเทียบกับทั่วประเทศ 74,963 หมู่บ้าน คิดเป็น 9.32%)

| ภาค | รายชื่อจังหวัด (จำนวนอำเภอ) ที่ประกาศภัยแล้ง | จำนวนจังหวัดที่ประกาศภัยแล้ง |
|--|--|------------------------------|
| เหนือ | พิษณุโลก(9), เชียงใหม่(21), พิจิตร(4), แพร่(8), ตาก(3), สุโขทัย(1), กำแพงเพชร(1), น่าน(1), ลำปาง(1) | 9(49) |
| กลาง | นครสวรรค์(3), ชัยนาท(6), ลพบุรี(5), กาญจนบุรี(2) | 4(16) |
| ตะวันออกเฉียงเหนือ | นครราชสีมา(20), ชัยภูมิ(7), ขอนแก่น(8), สกลนคร(4), อำนาจเจริญ(4), บุรีรัมย์(2), มหาสารคาม(1), กาฬสินธุ์(1) | 8(47) |
| ตะวันออก | จันทบุรี(9), ชลบุรี(1) | 2(10) |
| ใต้ | ราชบุรี(5), ประจวบคีรีขันธ์(2), ตรัง(7), สตูล(1), เพชรบุรี(1) | 5(16) |
| รวม จำนวนจังหวัด(อำเภอ) ที่ประกาศภัยแล้ง | | 28(138) |

ที่มา: กรมป้องกันและบรรเทาสาธารณภัย (ปภ.)

๑ พื้นที่ร้องขอฝน(ตั้งแต่วันที่1 มกราคม 2558 – ปัจจุบัน)

| ภาค | รายชื่อจังหวัด (จำนวนอำเภอ) ที่มีผู้ขอรับบริการ | จำนวนผู้ร้องขอฝน (ราย) |
|--------------------|--|------------------------|
| เหนือ | กำแพงเพชร(1), เชียงใหม่(2), ตาก(2), น่าน(1), พิจิตร(1), พิษณุโลก(8), เพชรบูรณ์(7), แพร่(9), ลำปาง(2), ลำพูน(8), สุโขทัย(1) | 30 |
| กลาง | กาญจนบุรี(2), ชัยนาท(5), นครสวรรค์(3), ลพบุรี(2), สุพรรณบุรี(3), อ่างทอง(1) | 17 |
| ตะวันออกเฉียงเหนือ | กาฬสินธุ์(1), ขอนแก่น(1), นครราชสีมา(32), บุรีรัมย์(22), มหาสารคาม(1), ร้อยเอ็ด(20), สุรินทร์(1), อำนาจเจริญ(1), อุดรธานี(32) | 13 |
| ตะวันออก | จันทบุรี(3), ชลบุรี(2), ตราด(1), ปราจีนบุรี(3), ระยอง(4), สระแก้ว(9), ฉะเชิงเทรา(1) | 22 |
| ใต้ | กระบี่(8), ชุมพร(7), ตรัง(6), นครศรีธรรมราช(4), ประจวบคีรีขันธ์(3), พังงา(2), เพชรบุรี(7), ราชบุรี(2), สมุทรสาคร(2), สุราษฎร์ธานี(3) | 28 |
| รวม | 43 จังหวัด 236 อำเภอ | 110 |

๑ สถานการณ์ภาวะหมอกควันในพื้นที่ภาคเหนือและจุดความร้อน (Hotspot)

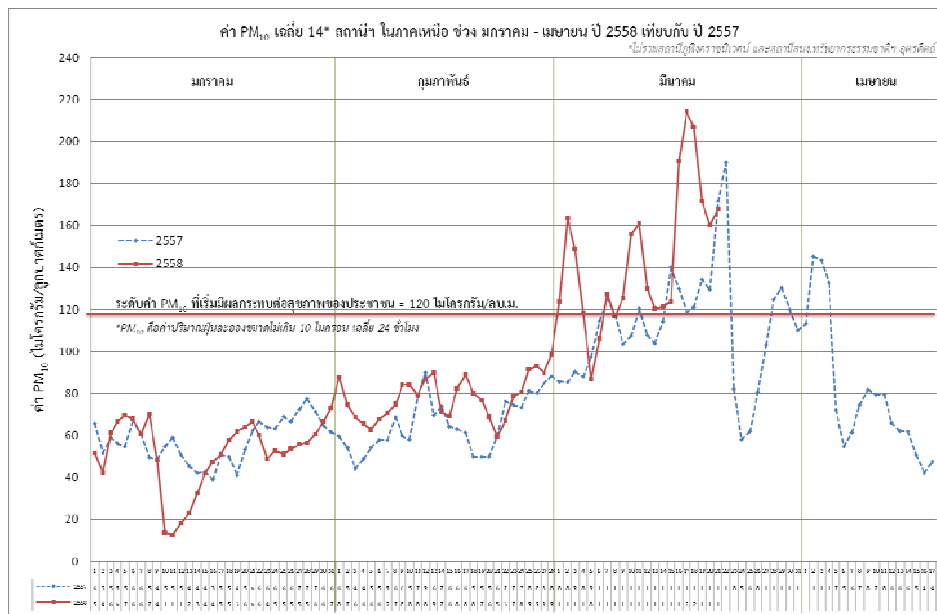
ตารางค่า PM₁₀ในพื้นที่ภาคเหนือย้อนหลัง 5 วัน มีค่าดังนี้

| จังหวัด | ชื่อสถานี | ค่า PM ₁₀ ¹ | | | | | คุณภาพอากาศ |
|-----------|--|-----------------------------------|----------|----------|----------|----------|-------------|
| | | 17 มี.ค. | 18 มี.ค. | 19 มี.ค. | 20 มี.ค. | 21 มี.ค. | |
| เชียงราย | สนง.ทรัพยากรธรรมชาติและสิ่งแวดล้อม อ.เมือง | 285 | 381 | 329 | 255 | 206 | มีผลกระทบ |
| | สนง.สาธารณสุขอำเภอแม่สาย อ.แม่สาย | 224 | 280 | 279 | 243 | 216 | มีผลกระทบ |
| เชียงใหม่ | ศาลากลางจังหวัดเชียงใหม่ อ.เมือง | 292 | 224 | 166 | 170 | 187 | มีผลกระทบ |
| | โรงเรียนยุพราชวิทยาลัย อ.เมือง | 299 | 235 | 162 | 156 | 181 | มีผลกระทบ |
| | พระตำหนักภูพิงคราชนิเวศน์* (Mobile) | 48 | 38 | 28 | 29 | 30 | ดี |

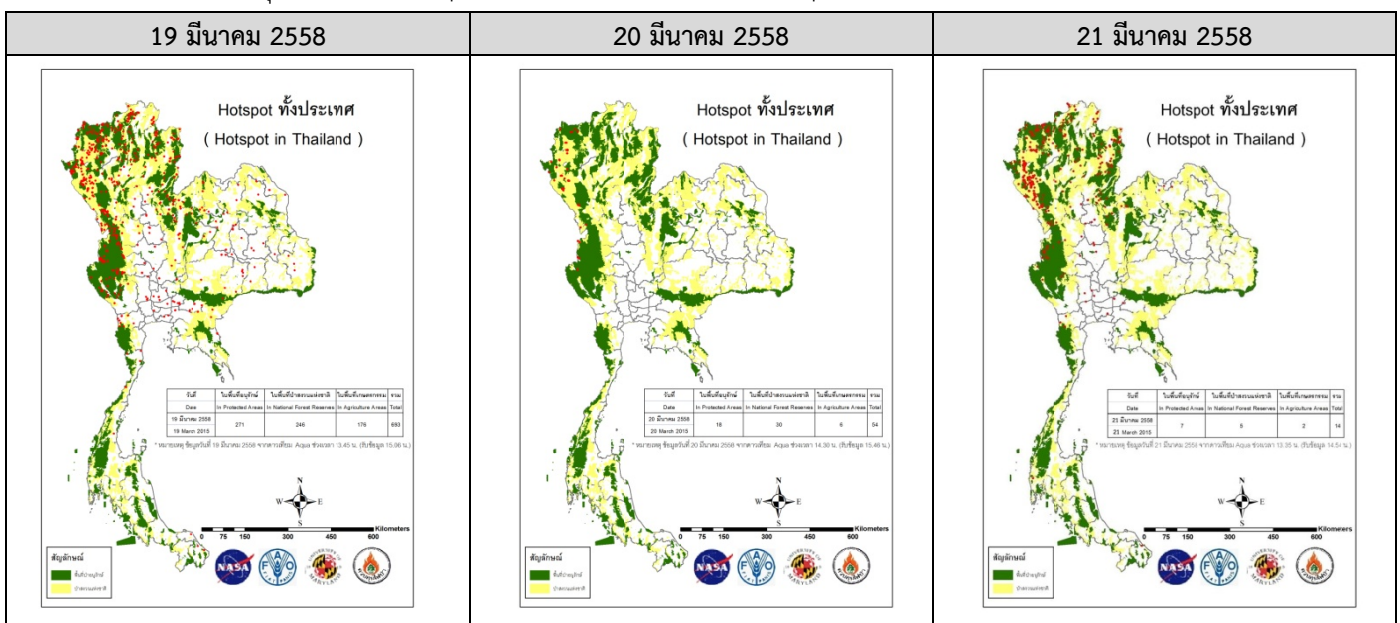
¹PM₁₀ คือ ปริมาณฝุ่นละอองขนาดไม่เกิน 10 ไมครอน มาตรฐานค่าเฉลี่ย 24 ชั่วโมง ต้องไม่เกิน 120 ไมโครกรัมต่อลูกบาศก์เมตร143

| จังหวัด | ชื่อสถานี | ค่า PM ₁₀ ¹ | | | | | คุณภาพอากาศ |
|--|--|-----------------------------------|----------|----------|----------|----------|--------------|
| | | 17 มี.ค. | 18 มี.ค. | 19 มี.ค. | 20 มี.ค. | 21 มี.ค. | |
| ลำปาง | สถานีอุตุนิยมวิทยาลำปาง อ.เมือง | 198 | 186 | 143 | 150 | 189 | มีผลกระทบต่อ |
| | โรงพยาบาลส่งเสริมสุขภาพบ้านสบป่าด อ.แม่เมาะ | 153 | 130 | 125 | 124 | 129 | มีผลกระทบต่อ |
| | โรงพยาบาลส่งเสริมสุขภาพบ้านท่าสี่ อ.แม่เมาะ | 162 | 153 | 136 | 157 | 146 | มีผลกระทบต่อ |
| | การประปาส่วนภูมิภาคแม่เมาะ อ.แม่เมาะ | 164 | 146 | 146 | 132 | 134 | มีผลกระทบต่อ |
| ลำพูน | สนามกีฬา อบจ. | 211 | 215 | 112 | 111 | 161 | มีผลกระทบต่อ |
| แม่ฮ่องสอน | สนง.ทรัพยากรธรรมชาติและสิ่งแวดล้อม อ.เมือง | 267 | 236 | 171 | 160 | 205 | มีผลกระทบต่อ |
| น่าน | สำนักงานเทศบาลเมืองน่าน อ.เมือง | 197 | 181 | 158 | 136 | 139 | มีผลกระทบต่อ |
| แพร่ | สถานีอุตุนิยมวิทยาแพร่ อ.เมือง | 163 | 142 | 121 | 126 | 118 | ปานกลาง |
| พะเยา | อุทยานการเรียนรู้กว๊านพะเยา อ.เมือง | 265 | 228 | 197 | 197 | 201 | มีผลกระทบต่อ |
| ตาก | สถานีอุตุนิยมวิทยาแม่สอด อ.แม่สอด | 123 | 158 | 158 | 127 | 137 | มีผลกระทบต่อ |
| อุตรดิตถ์ | สนง.ทรัพยากรธรรมชาติและสิ่งแวดล้อม* (Mobile) | 81 | 89 | 81 | 82 | 88 | ปานกลาง |
| ค่า PM ₁₀ เฉลี่ย 14* สถานีในภาคเหนือ (*ไม่รวมสถานีภู่งามราชวินิต และสนง.ทรัพยากรธรรมชาติฯ อุตรดิตถ์) | | 215 | 207 | 172 | 160 | 168 | - |

ที่มา: กรมควบคุมมลพิษ



แผนภาพแสดงจุดความร้อน (Hotspot) ในประเทศไทยจากดาวเทียม Aqua ระบบ MODIS



ที่มา: ส่วนควบคุมไฟฟ้า กรมอุทยานสัตว์ป่าและพันธุ์พืช

๑ สถานการณ์ปริมาณน้ำเก็บกักในอ่างเก็บน้ำที่สำคัญ

| ชื่ออ่างเก็บน้ำ | ความจุของอ่างที่ รณก. ² (ล้าน ลบ.ม.) | ปริมาณน้ำในอ่างฯ(%) | | | | | หมายเหตุ |
|------------------------------|--|---------------------|----------|----------|----------|----------|---------------------|
| | | 17 มี.ค. | 18 มี.ค. | 19 มี.ค. | 20 มี.ค. | 21 มี.ค. | |
| ภาคเหนือ | | | | | | | |
| - ภูมิพล(ตาก) | 13,462 | 42 | 42 | 42 | 42 | 42 | ระดับน้ำต่ำกว่า 60% |
| - สิริกิติ์(อุตรดิตถ์) | 9,510 | 56 | 56 | 56 | 56 | 56 | ระดับน้ำต่ำกว่า 60% |
| - แม่จัด(เชียงใหม่) | 265 | 54 | 54 | 53 | 53 | 53 | ระดับน้ำต่ำกว่า 60% |
| - แม่กวง(เชียงใหม่) | 263 | 16 | 16 | 16 | 16 | 16 | ระดับน้ำต่ำกว่า 20% |
| - กิวลม(ลำปาง) | 106 | 51 | 51 | 51 | 51 | 50 | ระดับน้ำต่ำกว่า 60% |
| - กิวคอง(ลำปาง) | 170 | 44 | 44 | 44 | 43 | 43 | ระดับน้ำต่ำกว่า 60% |
| - แควน้อย(พิษณุโลก) | 939 | 44 | 44 | 43 | 43 | 43 | ระดับน้ำต่ำกว่า 60% |
| ภาคตะวันออกเฉียงเหนือ | | | | | | | |
| - ห้วยหลวง(อุดรธานี) | 135 | 32 | 32 | 32 | 31 | 31 | ระดับน้ำต่ำกว่า 40% |
| - น้ำอูน(สกลนคร) | 520 | 47 | 47 | 46 | 46 | 46 | ระดับน้ำต่ำกว่า 60% |
| - น้ำพุง(สกลนคร) | 166 | 36 | 36 | 35 | 34 | 34 | ระดับน้ำต่ำกว่า 40% |
| - จุฬารามย์(ชัยภูมิ) | 164 | 48 | 48 | 48 | 48 | 48 | ระดับน้ำต่ำกว่า 60% |
| - อุบลรัตน์(ขอนแก่น) | 2,431 | 42 | 42 | 42 | 42 | 42 | ระดับน้ำต่ำกว่า 60% |
| - ลำปาว(กาฬสินธุ์) | 1,980 | 36 | 36 | 36 | 35 | 35 | ระดับน้ำต่ำกว่า 40% |
| - ลำตะคอง(นครราชสีมา) | 314 | 40 | 40 | 40 | 40 | 40 | ระดับน้ำต่ำกว่า 60% |
| - ลำพระเพลิง(นครราชสีมา) | 110 | 24 | 24 | 24 | 24 | 23 | ระดับน้ำต่ำกว่า 40% |
| - มูลบย(นครราชสีมา) | 141 | 46 | 43 | 43 | 43 | 43 | ระดับน้ำต่ำกว่า 60% |
| - ลำแะ(นครราชสีมา) | 275 | 45 | 45 | 45 | 45 | 44 | ระดับน้ำต่ำกว่า 60% |
| - ลำนางรอง(บุรีรัมย์) | 121 | 59 | 59 | 58 | 58 | 58 | ระดับน้ำต่ำกว่า 60% |
| - ลำปลายมาศ(นครราชสีมา) | 98 | 56 | 55 | 55 | 55 | 55 | ระดับน้ำต่ำกว่า 60% |
| ภาคกลาง | | | | | | | |
| - ป่าสัก(ลพบุรี) | 960 | 45 | 44 | 44 | 43 | 43 | ระดับน้ำต่ำกว่า 60% |
| - ทับเสลา(อุทัยธานี) | 160 | 31 | 31 | 31 | 31 | 31 | ระดับน้ำต่ำกว่า 40% |
| - กระเสียว(สุพรรณบุรี) | 240 | 45 | 45 | 45 | 45 | 45 | ระดับน้ำต่ำกว่า 60% |
| - ศรีนครินทร์(กาญจนบุรี) | 17,745 | 71 | 71 | 71 | 71 | 71 | - |
| - วชิราลงกรณ์(กาญจนบุรี) | 8,860 | 53 | 52 | 52 | 52 | 52 | ระดับน้ำต่ำกว่า 60% |
| ภาคตะวันออก | | | | | | | |
| - ชุนด่านฯ(นครนายก) | 224 | 36 | 36 | 35 | 35 | 34 | ระดับน้ำต่ำกว่า 40% |
| - คลองสิียด(ฉะเชิงเทรา) | 420 | 26 | 26 | 26 | 26 | 26 | ระดับน้ำต่ำกว่า 40% |
| - บางพระ(ชลบุรี) | 117 | 38 | 38 | 38 | 38 | 38 | ระดับน้ำต่ำกว่า 40% |
| - หนองปลาไหล(ระยอง) | 164 | 68 | 68 | 67 | 67 | 66 | - |
| - ประแสร์(ระยอง) | 248 | 80 | 79 | 79 | 79 | 79 | - |
| - พระปรัง (สระแก้ว) | 97 | 45 | 44 | 44 | 44 | 43 | ระดับน้ำต่ำกว่า 60% |
| - ดอกกราย (ระยอง) | 71 | 30 | 30 | 30 | 29 | 29 | ระดับน้ำต่ำกว่า 40% |
| - คลองพระพุทธ (จันทบุรี) | 70 | 71 | 71 | 71 | 70 | 70 | - |
| ภาคใต้ | | | | | | | |
| - แก่งกระเจา(เพชรบุรี) | 710 | 51 | 50 | 50 | 50 | 50 | ระดับน้ำต่ำกว่า 60% |
| - ปรามบุรี(ประจวบคีรีขันธ์) | 347 | 50 | 49 | 49 | 49 | 48 | ระดับน้ำต่ำกว่า 60% |
| - รัชชประภา(สุราษฎร์ธานี) | 5,639 | 78 | 78 | 78 | 78 | 78 | - |
| - บางลา(ยะลา) | 1,454 | 92 | 92 | 92 | 92 | 91 | - |

ที่มา: กรมชลประทาน

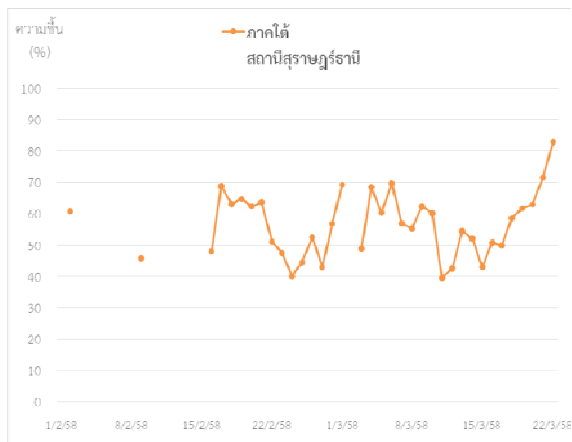
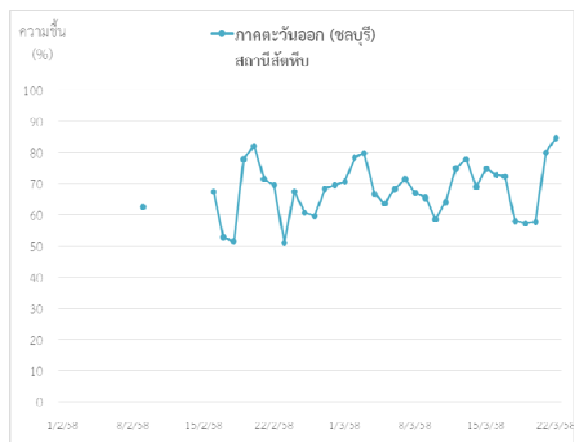
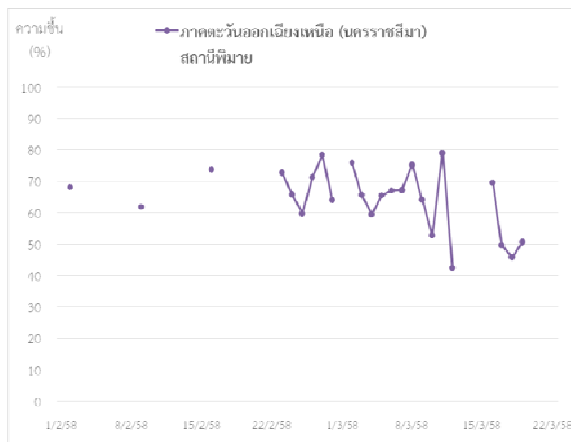
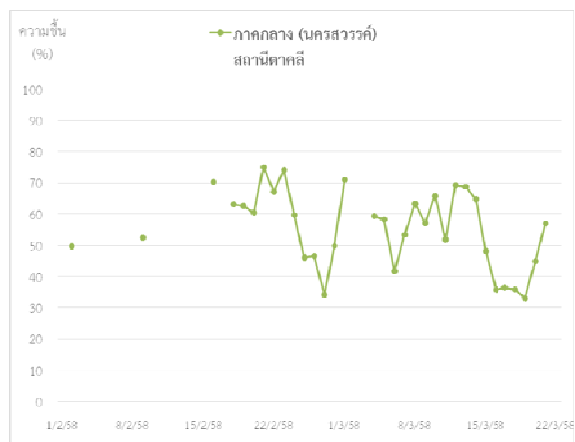
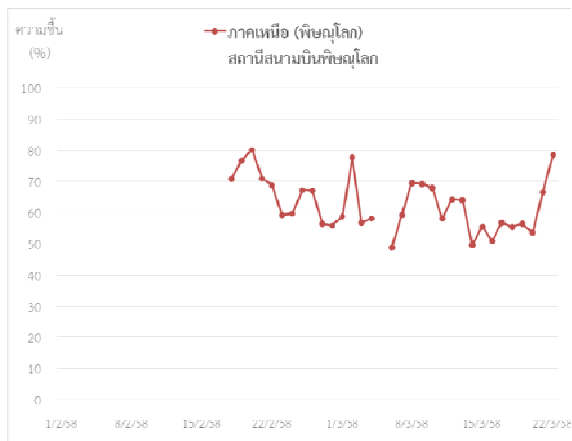
²รณก. = ระดับน้ำเก็บกัก

การสภาพอากาศและการพยากรณ์อากาศ

๑ ข้อมูลความชื้นจากการตรวจอากาศชั้นบน (Sounding) ระยะเวลาสูง 0 - 10,000 ฟุต

| ภาค | สถานีตรวจอากาศ | ความชื้นสัมพัทธ์ (%) | | | | | หมายเหตุ |
|-----------------------|-----------------------------------|----------------------|----------|----------|----------|----------|----------|
| | | 18 มี.ค. | 19 มี.ค. | 20 มี.ค. | 21 มี.ค. | 22 มี.ค. | |
| ภาคเหนือ | สถานีเรดาร์ฝนหลวง อมก๋อย | 30.7 | 32.7 | 33.7 | 33.0 | 53.7 | - |
| | สถานีตรวจอากาศเคลื่อนที่ พิษณุโลก | 55.5 | 56.5 | 53.7 | 66.7 | 78.6 | - |
| ภาคกลาง | สถานีเรดาร์ฝนหลวง ตากลิ | 35.9 | 33.1 | 45.0 | 57.0 | - | - |
| ภาคตะวันออกเฉียงเหนือ | สถานีเรดาร์ฝนหลวง พิมาย | 45.9 | 50.8 | - | - | - | - |
| ภาคตะวันออก | สถานีเรดาร์ฝนหลวง สัตหีบ | 58.0 | 57.3 | 57.8 | 79.9 | 84.6 | - |
| ภาคใต้ | สถานีเรดาร์ฝนหลวง สุราษฎร์ธานี | 58.5 | 61.6 | 62.8 | 71.4 | 82.7 | - |

๑ กราฟแสดงแนวโน้มความชื้นอากาศชั้นบนตั้งแต่วันที่ 2 กุมภาพันธ์ - ปัจจุบัน



๑ การพยากรณ์อากาศและลักษณะอากาศทั่วไป ประจำวันที่ 22 มีนาคม 2558

บริเวณความกดอากาศสูงจากประเทศจีนแผ่ลงมาปกคลุมประเทศไทยตอนบน ในขณะที่บริเวณประเทศไทยตอนบนมีอากาศร้อน ประกอบกับมีคลื่นกระแสลมตะวันตกจากประเทศพม่าเคลื่อนเข้าปกคลุมภาคเหนือ ลักษณะเช่นนี้ทำให้ในช่วงวันที่ 22-26 มีนาคม 2558 บริเวณภาคเหนือ ภาคตะวันออกเฉียงเหนือ ภาคกลาง และภาคตะวันออก จะมีพายุฤดูร้อนเกิดขึ้น โดยมีลักษณะของพายุฝนฟ้าคะนอง ลมกระโชกแรง กับมีลูกเห็บตกได้บางพื้นที่ และอุณหภูมิจะลดลงได้ 6-8 องศาเซลเซียส ขอให้ประชาชนระวังอันตรายจากพายุฤดูร้อนที่จะเกิดขึ้น รวมถึงอยู่ห่างจากป้ายโฆษณา ต้นไม้ใหญ่ และสิ่งก่อสร้างที่ไม่แข็งแรงไว้ด้วย

๑ การพยากรณ์อากาศรายภาคและการวิเคราะห์สภาพอากาศในการปฏิบัติการฝนหลวง 7 วันข้างหน้า

| | |
|-------------------------------------|---|
| ภาคเหนือ | |
| - พยากรณ์อากาศ | ในช่วงวันที่ 22-26 มี.ค. อากาศร้อนกับมีฟ้าหลัวในตอนกลางวัน โดยมีพายุฝนฟ้าคะนองเป็นแห่งๆถึงกระจาย ร้อยละ 30-40 ของพื้นที่ กับมีลมกระโชกแรงและลูกเห็บตกบางแห่ง อุณหภูมิจะลดลง 4-6 องศาเซลเซียส อุณหภูมิต่ำสุด 17-25 องศาเซลเซียส อุณหภูมิสูงสุด 33-37 องศาเซลเซียส ส่วนในช่วงวันที่ 27-28 มี.ค. มีพายุฝนฟ้าคะนองเป็นแห่งๆ ร้อยละ 20-30 ของพื้นที่ กับมีลมกระโชกแรง อุณหภูมิจะลดลง 1-3 องศาเซลเซียส อุณหภูมิต่ำสุด 18-24 องศาเซลเซียส อุณหภูมิสูงสุด 32-34 องศาเซลเซียส ลมตะวันตก ความเร็ว 15-30 กม./ชม. |
| - วิเคราะห์โอกาสปฏิบัติการฝนหลวง | ในช่วงวันที่ 22-24 มี.ค. บริเวณความกดอากาศสูงจากประเทศจีนจะแผ่ลงมาปกคลุมประเทศไทยตอนบน ประกอบกับมีคลื่นกระแสลมตะวันตกเคลื่อนเข้าปกคลุมบริเวณภาคเหนือ ทำให้ภาคเหนือมีพายุฤดูร้อนเกิดขึ้น จะมีพายุฤดูร้อนเกิดขึ้น โดยมีลักษณะของพายุฝนฟ้าคะนอง ลมกระโชกแรง กับมีลูกเห็บตกได้บางพื้นที่ ซึ่งมีโอกาสในการปฏิบัติทำฝนเพื่อช่วยเหลือพื้นที่บริเวณภาคเหนือในช่วงเวลาดังกล่าว |
| ภาคกลาง | |
| - พยากรณ์อากาศ | ในช่วงวันที่ 22-25 มี.ค. มีพายุฝนฟ้าคะนองเป็นแห่งๆถึงกระจาย ร้อยละ 30-40 ของพื้นที่ กับมีลมกระโชกแรง อุณหภูมิจะลดลง 1-3 องศาเซลเซียส อุณหภูมิต่ำสุด 23-24 องศาเซลเซียส อุณหภูมิสูงสุด 32-34 องศาเซลเซียส ส่วนในช่วงวันที่ 26-28 มี.ค. มีพายุฝนฟ้าคะนองบางแห่งถึงเป็นแห่งๆ ร้อยละ 10-20 ของพื้นที่ กับมีลมกระโชกแรง อุณหภูมิต่ำสุด 23-25 องศาเซลเซียส อุณหภูมิสูงสุด 32-35 องศาเซลเซียส ลมตะวันออกเฉียงใต้ ความเร็ว 15-30 กม./ชม. |
| - วิเคราะห์โอกาสปฏิบัติการฝนหลวง | ในช่วงวันที่ 22-24 คาดการณ์ว่าจะมีอากาศร้อนกับพายุฝนฟ้าคะนองและเกิดลมกระโชกแรงกระจายเป็นแห่งๆ บริเวณบางส่วนของจังหวัดนครสวรรค์ ลพบุรี สระบุรี สุพรรณบุรี กาญจนบุรี อุทัยธานี ชัยนาท และพระนครศรีอยุธยา |
| ภาคตะวันออกเฉียงเหนือ | |
| - พยากรณ์อากาศ | ในช่วงวันที่ 22-25 มี.ค. มีพายุฝนฟ้าคะนองกระจาย ร้อยละ 40-60 ของพื้นที่ กับมีลมกระโชกแรง อุณหภูมิจะลดลง 4-6 องศาเซลเซียส อุณหภูมิต่ำสุด 23-26 องศาเซลเซียส อุณหภูมิสูงสุด 31-33 องศาเซลเซียส ส่วนในช่วงวันที่ 26-28 มี.ค. มีพายุฝนฟ้าคะนองเป็นแห่งๆ ร้อยละ 20-30 ของพื้นที่ กับมีลมกระโชกแรง อุณหภูมิต่ำสุด 20-24 องศาเซลเซียส อุณหภูมิสูงสุด 32-34 องศาเซลเซียส ลมตะวันออกเฉียงใต้ ความเร็ว 15-30 กม./ชม. |
| - วิเคราะห์โอกาสปฏิบัติการฝนหลวง | บริเวณความกดอากาศสูงจากประเทศจีนจะแผ่ลงมาปกคลุมประเทศไทยตอนบน ในขณะที่บริเวณประเทศไทยตอนบนมีอากาศร้อนถึงร้อนจัดโดยทั่วไป ประกอบกับมีคลื่นกระแสลมตะวันตกเคลื่อนจากประเทศพม่าเข้ามาปกคลุมบริเวณภาคเหนือ ส่งผลให้ภาคตะวันออกเฉียงเหนือ อาจมีพายุฤดูร้อนเกิดขึ้น โดยมีลักษณะของพายุฝนฟ้าคะนองกับลมกระโชกแรง ลักษณะอากาศเช่นนี้เอื้อต่อการปฏิบัติการฝนหลวง (หมายเหตุ: ยังคงมีบางพื้นที่ไม่ต้องการฝน เนื่องจากอยู่ในระยะเก็บเกี่ยว(อ้อย)) |
| ภาคตะวันออก | |
| - พยากรณ์อากาศ | ในช่วงวันที่ 22-25 มี.ค. มีพายุฝนฟ้าคะนองเป็นแห่งๆถึงกระจาย ร้อยละ 30-40 ของพื้นที่ กับมีลมกระโชกแรงบางแห่ง อุณหภูมิจะลดลง 1-3 องศาเซลเซียส อุณหภูมิต่ำสุด 23-26 องศาเซลเซียส อุณหภูมิสูงสุด 32-34 องศาเซลเซียส ส่วนในช่วงวันที่ 26-28 มี.ค. มีพายุฝนฟ้าคะนองบางแห่งถึงเป็นแห่งๆ ร้อยละ 10-20 ของพื้นที่ กับมีลมกระโชกแรง อุณหภูมิต่ำสุด 23-25 องศาเซลเซียส อุณหภูมิสูงสุด 32-35 องศาเซลเซียส ลมตะวันออกเฉียงใต้ ความเร็ว 15-30 กม./ชม. ทะเลมีคลื่นสูงประมาณ 1 เมตร บริเวณที่มีพายุฝนฟ้าคะนองมีคลื่นสูงมากกว่า 2 เมตร |
| - วิเคราะห์โอกาสปฏิบัติการฝนหลวง | ภาคตะวันออก จะเกิดพายุฝนฟ้าคะนองและลมกระโชกแรงได้บางพื้นที่ และมีโอกาสบินปฏิบัติการทำฝนได้เพิ่มขึ้นในระยะ 1-2 วันนี้ |
| ภาคใต้ | |
| - พยากรณ์อากาศ (ภาคใต้ฝั่งตะวันออก) | ในช่วงวันที่ 22-25 มี.ค. มีเมฆบางส่วน กับมีฝนฟ้าคะนองบางแห่งถึงเป็นแห่งๆ ร้อยละ 10-20 ของพื้นที่ ส่วนมากทางตอนบนของภาค ลมตะวันออกเฉียงใต้ ความเร็ว 15-30 กม./ชม. ทะเลมีคลื่นสูงประมาณ 1 เมตร ส่วนในช่วงวันที่ 26- |

| | |
|---------------------------------------|---|
| | 28 มี.ค. มีฝนฟ้าคะนองบางแห่ง ร้อยละ 10 ของพื้นที่ อุณหภูมิต่ำสุด 22-25 องศาเซลเซียส อุณหภูมิสูงสุด 30-35 องศาเซลเซียส ลมตะวันออกเฉียงใต้ ความเร็ว 15-35 กม./ชม. ทะเลมีคลื่นสูงประมาณ 1 เมตร บริเวณที่มีพายุฝนฟ้าคะนองมีคลื่นสูงมากกว่า 2 เมตร |
| - พยากรณ์อากาศ (ภาคใต้ฝั่งตะวันตก) | อากาศร้อนในตอนกลางวัน โดยมีพายุฝนฟ้าคะนองบางแห่ง ร้อยละ 10 ของพื้นที่ ตลอดช่วงอุณหภูมิต่ำสุด 23-25 องศาเซลเซียส อุณหภูมิสูงสุด 34-36 องศาเซลเซียส ลมตะวันออกเฉียงใต้ ความเร็ว 15-30 กม./ชม. ทะเลมีคลื่นสูงประมาณ 1 เมตร |
| - วิเคราะห์โอกาส ปฏิบัติการฝนหลวง | ท้องฟ้าหลักกับอากาศร้อนในตอนกลางวัน และมีโอกาสเกิดการก่อตัวของกลุ่มเมฆคิวมูลัสบริเวณราชบุรี เพชรบุรี ประจวบคีรีขันธ์ ชุมพร พังงา กระบี่ ตรัง สตูล ทำให้มีโอกาสปฏิบัติการฝนหลวงได้ |

ที่มา: การพยากรณ์อากาศได้จากกรมอุตุนิยมวิทยา

การปฏิบัติการฝนหลวงประจำวันตามแผนป้องกันภัยพิบัติ 2558

| ผลปฏิบัติการฝนหลวง ประจำวันที่ 21 มีนาคม 2558 | | | | | | | 22 มี.ค.2558 ณ 10.00 น. |
|---|---------------------------------|-------------------------------|--------------------------------|----------------------------------|--|---|--|
| ภาค/หน่วยฯ | หน่วย ปฏิบัติการฯ (หน่วย) | เครื่องบิน ผล./ทอ. (ลำ) | จำนวน เที่ยวบิน (เที่ยว) | จำนวน ชั่วโมงบิน (ชั่วโมง) | ปริมาณการใช้ สารฝนหลวง (ตัน/นัด) | จังหวัดที่มีการรายงานฝนตก (อำเภอ/อ่างเก็บน้ำขนาดใหญ่) | การวางแผนประจำวัน |
| เหนือ | 2 | 5 | 7 | 14:40 | 2.8/Agl 11 | | |
| - เชียงใหม่ | 1 | Casa(2) | 4 | 7:25 | 1.8 | มีฝนตกเล็กน้อย-ปานกลาง บริเวณพื้นที่ ลำปาง(อ.เถิน) ลำพูน(อ.ลี้) | พื้นที่เป้าหมายหวังผลประจำวัน จังหวัดเชียงใหม่ แม่ฮ่องสอน เชียงราย |
| - พิษณุโลก | 1 | Casa(2) SKA(1) | 3 | 7:15 | 1/Agl 11 | พบฝนตกเล็กน้อยถึงปานกลาง บริเวณพื้นที่ ลำปาง (อ.งาว) แพร่ (อ.สอง) พิษณุโลก (อ.เนินมะปราง, อ.วังทอง,ชาติตระการ, อ.นครไทย) เพชรบูรณ์ (อ.วังโป่ง) | พื้นที่เป้าหมายหวังผลประจำวัน จังหวัดแพร่ ลำปาง |
| กลาง | 1 | 3 | 4 | 5:20 | 2.8 | | |
| - นครสวรรค์ | 1 | Caravan(3) | 4 | 5:20 | 2.8 | มีฝนตกเล็กน้อย - ปานกลาง บริเวณพื้นที่ ลพบุรี(อ.ชัยบาดาล,อ.สระโบสถ์,อ.โคกเจริญ,อ.หนองม่วง,อ.ท่าหลวง,อ.ลำสนธิ,อ.บ้านหมี่,อ.ท่าเรือ) จังหวัดสระบุรี(อ.วังม่วง,อ.แก่งคอย,อ.พระพุทธบาท,อ.บ้านหมอ,อ.หนองโดน) จังหวัดนครสวรรค์ (อ.ไพศาลี,อ.ตากฟ้า,อ.หนองบัว,อ.แม่เปิน,อ.แม่แก้ว,อ.ชุมตาบง,อ.บรรพตพิสัย ,อ.เก้าเลี้ยว,อ.ลาดยาว,อ.โกรกพระ,อ.พยุหะคีรี,อ.ตากสิน,อ.เมือง) จังหวัดอุทัยธานี (อ.บ้านไร่,อ.ห้วยคต,อ.ลานสัก ,อ.หนองฉาง,อ.สว่างอารมณ์ ,อ.หนองขาหย่าง,อ.เมือง,อ.ทัพทัน) จังหวัดชัยนาท(อ.เมือง,อ.วัดสิงห์,อ.หนองมะโมง,อ.เนินขาม,อ.สรรพยา,อ.สรรคบุรี) จังหวัดสิงห์บุรี(อ.อินทร์บุรี,อ.เมือง,อ.บางระจัน,อ.ค่ายบางระจัน, อ.พรหมบุรี ,อ.ท่าช้าง) จังหวัดสุพรรณบุรี (อ.ด่านช้าง,อ.หนองหญ้าไซ,อ.สามชุก ,อ.เดิมบางนางบวช,อ.อู่ทอง,อ.ดอนเจดีย์) จังหวัดกาญจนบุรี (อ.ห้วยกระเจา ,อ.เลาขวัญ) พื้นที่ลุ่มรับน้ำเขื่อนศรีนครินทร์ และพื้นที่ลุ่มรับน้ำเขื่อนวชิราลงกรณ์ จ.กาญจนบุรี | Stand By ติดตามและวิเคราะห์สภาพอากาศ |
| ตะวันออก | 2 | 5 | 15 | 20:30 | 10.5 | | |

| ผลปฏิบัติการฝนหลวง ประจำวันที่ 21 มีนาคม 2558 | | | | | | | 22 มี.ค.2558 ณ 10.00 น. |
|---|-------------------------|---|---|---------------------------|---------------------------------|--|---|
| ภาค/หน่วยฯ | หน่วยปฏิบัติการ (หน่วย) | เครื่องบิน ผล./ทอ. (ลำ) | จำนวนเที่ยวบิน (เที่ยว) | จำนวนชั่วโมงบิน (ชั่วโมง) | ปริมาณการใช้สารฝนหลวง (ตัน/นัด) | จังหวัดที่มีการรายงานฝนตก (อำเภอ/อ่างเก็บน้ำขนาดใหญ่) | การวางแผนประจำวัน |
| - ระยอง | 1 | Caravan(2) | 6 | 9:30 | 4.2 | ฝนตกเล็กน้อยบางพื้นที่ บริเวณพื้นที่ระยอง (อ.ปลวกแดง, อ.บ้านค่าย, อ.วังจันทร์, อ.เมือง, อ.เขาชะเมา) ชลบุรี (อ.หนองใหญ่, อ.บ่อทอง, อ.เกาะจันทร์, อ.บ้านบึง, อ.ศรีราชา) ฉะเชิงเทรา (อ.ท่าตะเกียบ, อ.แปลงยาว, อ.เมือง, อ.บ้านโพธิ์, อ.บางปะกง) นครนายก (อ.เมือง) ปราจีนบุรี (อ.กบินทร์บุรี, อ.เมือง) และมีฝนตกเล็กน้อยถึงปานกลางบางพื้นที่ บริเวณนครนายก (อ.ปากพลี) ชลบุรี (อ.พานทอง อ.พนัสนิคม อ.เมือง) และอ่างเก็บน้ำบางพระ | Stand By ติดตามและวิเคราะห์สภาพอากาศ |
| - จันทบุรี | 1 | Caravan(3) (Caravan 1911 ครอบล้อม 100 ชม.) | 9 | 11:00 | 6.3 | มีฝนตกเล็กน้อย บางพื้นที่ จันทบุรี (อ.ขลุง, อ.สอยดาว, อ.แก่งหางแมว) | พื้นที่เป้าหมายหวังผลประจำวัน พื้นที่เกษตร จังหวัดจันทบุรี ทรายาด สระแก้ว |
| ใต้ | 2 | 4 | 4 | 8.20 | 4.0 | | |
| - หัวหิน | 1 | Caravan(2) | ไม่ปฏิบัติการฝนหลวง เนื่องจาก ความชื้นสัมพัทธ์ต่ำกว่าเกณฑ์ที่กำหนดและอากาศตรงตัวทำให้เมฆไม่ก่อตัว ในพื้นที่เป้าหมาย | | | | Stand By ติดตามและวิเคราะห์สภาพอากาศ |
| - สุราษฎร์ธานี | 1 | Casa(2) | 4 | 8:10 | 4.0 | มีฝนเล็กน้อยถึงปานกลาง บริเวณพื้นที่ ตรัง (อ.ห้วยยอด, อ.วังวิเศษ, อ.สิเกา) จ.นครศรีธรรมราช (อ.พิปูน) จ.สุราษฎร์ธานี (อ.บ้านนาเดิม) และ จ.กระบี่ (อ.เขาพนม) | พื้นที่เป้าหมายหวังผลประจำวัน พื้นที่เกษตร จังหวัดชุมพร สุราษฎร์ธานี นครศรีธรรมราช พังงา กระบี่ |
| รวม | 7 | 17 | 30 | 48:40 | 20.1/11 | | |

กลุ่มวิชาการปฏิบัติการฝนหลวง กองปฏิบัติการฝนหลวง กรมฝนหลวงและการบินเกษตร